



**BANDO PER L'ASSEGNAZIONE IN CONCESSIONE DI UNITA' IMMOBILIARE AD USO DEPOSITO
NEL MERCATO ORTOFRUTTICOLO ALL'INGROSSO DI MILANO**

1. PREMESSE E FINALITÀ

SO.GE.M.I. S.p.A. (di seguito, per brevità, anche solo "Sogemi") è proprietaria di parte del Comprensorio di aree ed edifici compresi tra Via Cesare Lombroso n. 54/72 e Viale Molise 62/70, situata nel Comune di Milano e ha la facoltà di disporre a favore di terzi dei beni e dei diritti di cui essa è titolare.

Nell'ambito delle facoltà attribuitele, Sogemi intende concedere a terzi, mediante la sottoscrizione di un contratto di concessione, un'unità immobiliare presso il Mercato Ortofrutticolo all'Ingrosso di Milano.

2. OGGETTO DELLA CONCESSIONE

Con il presente bando è indetta la procedura per l'assegnazione in concessione dell'unità immobiliare n. 53 ubicata all'interno del Padiglione A del Mercato Ortofrutticolo, ad uso esclusivo di deposito, con esclusione dell'attività di vendita all'ingrosso e al dettaglio di prodotti.

L'Unità immobiliare, meglio identificata nella scheda tecnica allegata (All.1), ha una superficie complessiva pari a mq 208.

3. DURATA DEL CONTRATTO DI CONCESSIONE

L'assegnazione ha carattere temporaneo ed il contratto di concessione avrà la durata di 6 mesi decorrenti dal 01 luglio 2022. Alla scadenza del contratto è escluso ogni tacito rinnovo.

Sogemi si riserva la facoltà, a suo insindacabile giudizio, di rinnovare il contratto per ulteriori mesi 6 previa presentazione di formale istanza da parte dell'assegnatario.

4. IMPORTO DELLA CONCESSIONE

Il corrispettivo della concessione è pari, a corpo, ad € 7.850,00 oltre IVA. Il corrispettivo comprende gli oneri accessori di comprensorio (quali, a titolo esemplificativo e non esaustivo, spese per il servizio di illuminazione comprensoriale, vigilanza comprensoriale, pulizia spazi comuni).

Sono escluse le utenze e i tributi comunali (TARI) che sono a carico del Concessionario.

5. REQUISITI DI PARTECIPAZIONE

Non saranno ammessi a partecipare alla procedura gli operatori che abbiano maturato posizioni debitorie nei confronti di Sogemi, non regolamentate attraverso la stipula di piani di rientro o scritture private assistite da titoli o garanzie, e che abbiano pendenti contenziosi con la stessa Sogemi, o che risultino colpevoli di gravi illeciti professionali, tali da comprometterne l'integrità e l'affidabilità.

Ciascun concorrente dovrà inoltre dichiarare, tramite il modulo allegato, l'assenza di divieti a contrarre con la P.A. e l'insussistenza delle cause di esclusione di cui all'art.80, D.lgs. n. 50/2016 e ss.mm.ii.

6. MODALITA', CONTENUTO E TERMINI DI PRESENTAZIONE DELLE DOMANDE DI PARTECIPAZIONE

Il plico con la domanda di partecipazione e la relativa documentazione deve pervenire, a pena di esclusione, a mezzo raccomandata o mediante agenzia di recapito autorizzata, entro il termine perentorio delle ore 12.00 del giorno 27 giugno 2022 all'Ufficio Protocollo Generale c/o l'Ufficio Tesseramento al 1° piano Palazzo Sogemi.

È altresì facoltà dei concorrenti la consegna a mano dei plichi, dalle ore 09.00 alle ore 12.30 da lunedì a venerdì, al medesimo Ufficio Protocollo Generale, che rilascerà apposita ricevuta con indicazione di giorno e ora di arrivo.

Il recapito intempestivo del plico, indipendentemente dalla modalità di spedizione e/o consegna prescelta, rimane ad esclusivo rischio del partecipante.

La domanda di partecipazione, corredata dei documenti di seguito specificati, dovrà essere presentata, a pena di esclusione, in unico plico chiuso e controfirmato sui lembi di chiusura, recante all'esterno il nominativo e l'indirizzo del partecipante e la dicitura "Bando per l'assegnazione in concessione di unità immobiliare ad uso deposito presso il Mercato Ortofrutticolo all'Ingrosso di Milano".

Il plico dovrà contenere, a pena di esclusione, due buste chiuse contenenti quanto di seguito indicato.

Busta A – Documentazione Amministrativa

1. Domanda di partecipazione e dichiarazioni

La domanda di partecipazione dovrà essere redatta, utilizzando l'apposito modello, su carta intestata del partecipante e sottoscritta dal legale rappresentante, che dovrà allegarvi fotocopia di un documento di riconoscimento in corso di validità e dichiarare quanto segue:

- di accettare tutte le condizioni di assegnazione di cui al presente bando;
- di aver visionato l'unità immobiliare e di accettare lo stato di fatto in cui si trova;
- di impegnarsi a sottoscrivere il contratto di concessione nel termine assegnato;
- di autorizzare sin d'ora, in caso di accesso agli atti da parte di altro concorrente, il rilascio di copia della documentazione presentata per la partecipazione alla procedura;
- di prestare consenso all'utilizzo dei dati personali, compresi quelli contabili, ai fini del procedimento di assegnazione.

Tutte le dichiarazioni si intendono rese ai sensi degli artt. 45 e 46 DPR n. 445/2000.

2. Assegno circolare intestato a Sogemi di importo pari ad € 2.000,0, a titolo di garanzia della serietà della domanda di partecipazione.

Busta B – Offerta Economica

Offerta Economica espressa in Euro in rialzo rispetto all'importo indicato al precedente art. 4.

In caso di parità di offerte economiche, Sogemi si riserva di procedere con una successiva richiesta di presentazione di offerte economiche al rilancio sul canone di concessione.

Non sono ammesse offerte parziali e/o condizionate.

7. PROCEDURA DI AGGIUDICAZIONE

L'apertura dei plichi avverrà in seduta pubblica, alla quale potrà assistere ciascun concorrente o un suo delegato, in data che verrà comunicata mediante avviso sul sito internet istituzionale di Sogemi alla sezione <https://www.sogemispaspa.it/archivi-bandi-e-concorsi/assegnazioni-altri-spazi/>.

Sogemi, sulla base della documentazione contenuta nel plico, procederà a verificare l'ammissibilità delle domande pervenute, la correttezza formale e la regolarità delle autodichiarazioni presentate, ricorrendo al soccorso istruttorio nei limiti previsti dal bando.

Le carenze di qualsiasi elemento formale della domanda possono essere sanate attraverso la procedura di soccorso istruttorio. In caso di mancanza, incompletezza e di ogni altra irregolarità essenziale degli elementi e dei documenti richiesti dal bando, Sogemi assegna al concorrente il termine di giorni 5 (cinque), perché siano rese, integrate o regolarizzate le dichiarazioni necessarie, indicandone il contenuto e i soggetti che le devono rendere.

Decorso senza riscontro il termine di regolarizzazione, il concorrente è escluso dalla procedura.

Costituiscono cause espresse di esclusione dalla procedura:

- il mancato rispetto del termine perentorio fissato per la presentazione della domanda di partecipazione;

- casi di incertezza assoluta sul contenuto o sulla provenienza della domanda di partecipazione;
- difetto di sottoscrizione o di altri elementi essenziali;
- non integrità del plico contenente la domanda di partecipazione o altre irregolarità relative alla chiusura dei plichi;
- mancanza dei requisiti di partecipazione indicati nel punto 5 del presente Bando.

Mediante avviso a mezzo PEC, sarà comunicata ai concorrenti ammessi alla successiva fase della procedura la data della seduta pubblica di apertura delle offerte economiche all'esito della quale viene stilata la graduatoria in ordine decrescente di offerte ricevute.

Il concorrente risultato al primo posto in graduatoria sarà tenuto a presentare la documentazione che sarà richiesta da Sogemi per le verifiche di rito prodromiche all'aggiudicazione.

I documenti richiesti ai fini della sottoscrizione del contratto dovranno essere presentati a Sogemi, a pena di decadenza, entro e non oltre il termine perentorio di giorni 7 naturali decorrenti dalla data di aggiudicazione.

Sogemi si riserva la facoltà di procedere all'aggiudicazione anche in presenza di una sola domanda valida, nonché di sospendere, modificare e/o annullare il presente bando, senza che i soggetti che abbiano presentato domanda di partecipazione possano vantare alcuna pretesa, aspettativa al riguardo.

Qualora non venga presentata alcuna domanda di partecipazione, Sogemi si riserva la facoltà di assegnare l'unità immobiliare mediante affidamento diretto a operatori che ne facciano successiva richiesta, alle medesime condizioni e termini previsti nel presente bando.

Al termine della procedura, le domande e la documentazione a corredo non saranno rese.

8. INFORMAZIONI

La documentazione è accessibile in forma integrale al sito istituzionale www.sogemispa.it nella sezione "Bandi e Concorsi - Assegnazione altri spazi".

Le eventuali richieste di sopralluogo e di chiarimenti dovranno essere formalizzate inviando una PEC all'indirizzo: protocollo.foodymilano@pec.it entro il giorno 24 giugno 2022 alle ore 12.

Le risposte alle richieste di chiarimenti pervenute entro il termine sopra indicato, unitamente alle relative richieste, in forma anonima, saranno pubblicate sul sito di Sogemi alla sezione <https://www.sogemispa.it/archivi-bandi-e-concorsi/assegnazioni-altri-spazi/>

Per qualsiasi controversia relativa alla validità, efficacia, interpretazione o risoluzione del contratto è competente esclusivo il Foro di Milano.

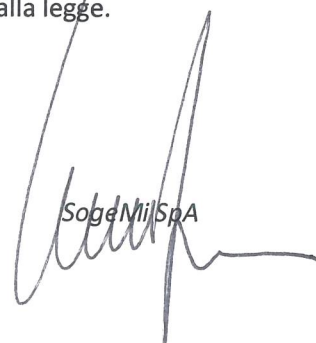
I concorrenti dichiarano, sin d'ora, di accettare senza riserva alcuna le condizioni e i termini del presente Bando.

Il Responsabile del Procedimento è Nicola Zaffra, Direttore del Mercato Ortofrutticolo.

9. PRIVACY

Ai sensi del Reg. UE679/2016 e del D.lgs. n. 196/2003, si informa che il titolare dei dati rilasciati per la partecipazione alla presente Procedura è SO.GE.M.I. S.p.A. Il concorrente, con la partecipazione al presente Bando, autorizza Sogemi al trattamento dei dati secondo gli usi consentiti dalla legge.

Milano, 15 giugno 2022


Sogemi SpA

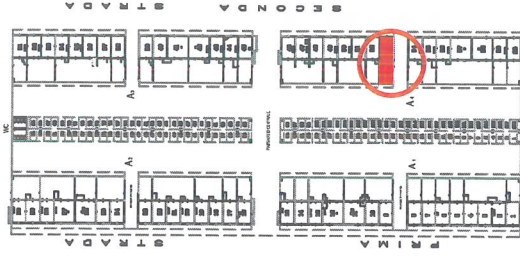




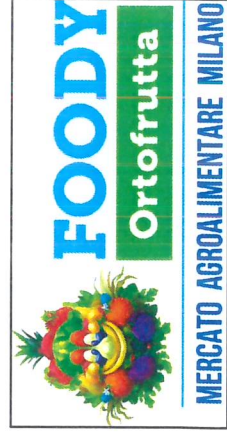
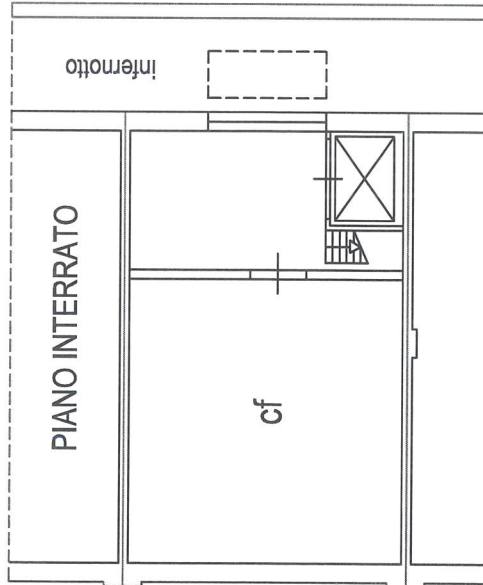
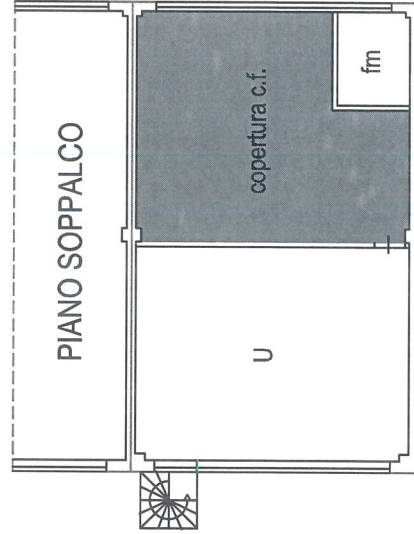
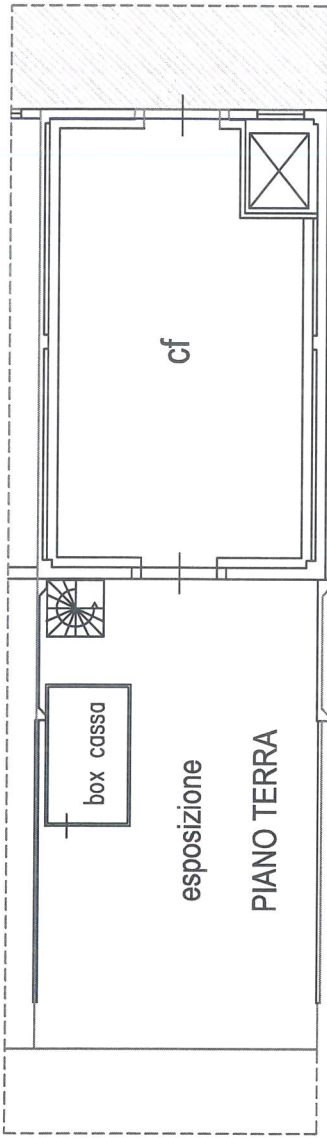
LOCALIZZAZIONE

Padiglione (A)

VIALE DI LEVANTE



VIALE DI PONENTE



MERCATO ORTOFRUTTICOLO Via C.Lombroso,n.°54

UNITA' IMMOBILIARE N.°53 PADIGLIONE A

METRATURA - Mg.208.00